

# Starting point ... Cos'è la Sostenibilità?

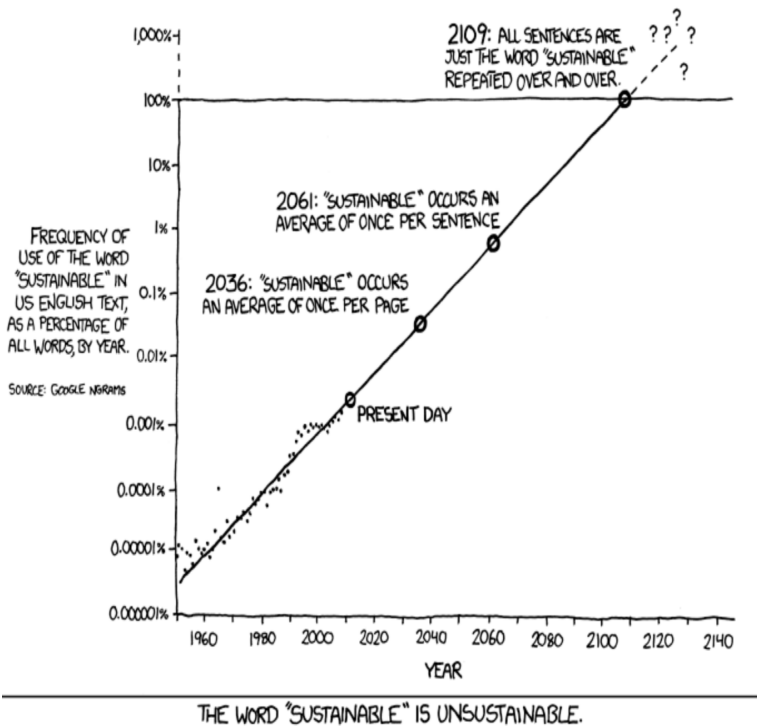


# AGENDA

## Un approccio organico alla sostenibilità per le future sfide dei manager HSE

Relatore	Descrizione	orario
Massimiliano Arces	Saluti e introduzione	16,30-16,45
Beatrice Lamonica	Economia circolare – Opportunità di innovazione e crescita nelle azione	16,45-17,05
Nicola Casale	Net zero: strategy and execution	17,05-17,25
Teresa di Luciano	la dimensione sociale della sostenibilità – Integrazione in azienda	17,25-17,45
Q&A		17,45-18,00

# Il percorso negli anni



Fonte: [www.xkcd.com](http://www.xkcd.com) (State of the world 2013 Worldwatch Institute)



## I limiti alla crescita - 1970

*Dovrebbe cambiare la natura dell'uomo. Siamo tuttora programmati come 10.000 anni fa (...) La mia preoccupazione è che per motivi genetici, non siamo adatti a fare i conti con problemi di lungo termine come i cambiamenti climatici (...) La gente dice sempre: "dobbiamo salvare il pianeta". No non dobbiamo. Il pianeta si salverà in ogni modo da solo. L'ha sempre fatto. (Intervista recente a Dennis Meadows)*



## La conferenza di Rio - 1992

*Viene sancito il principio della tutela intergenerazionale attribuendo alle generazioni future una posizione giuridica soggettiva. Un diritto su soggetti che devono ancora nascere. Nascono l'Agenda 21, la Convenzione Quadro sui cambiamenti climatici e la Convenzione sulla diversità biologica. MA è anche il momento del "The American way of life is not up for negotiations" di G. Bush senior*

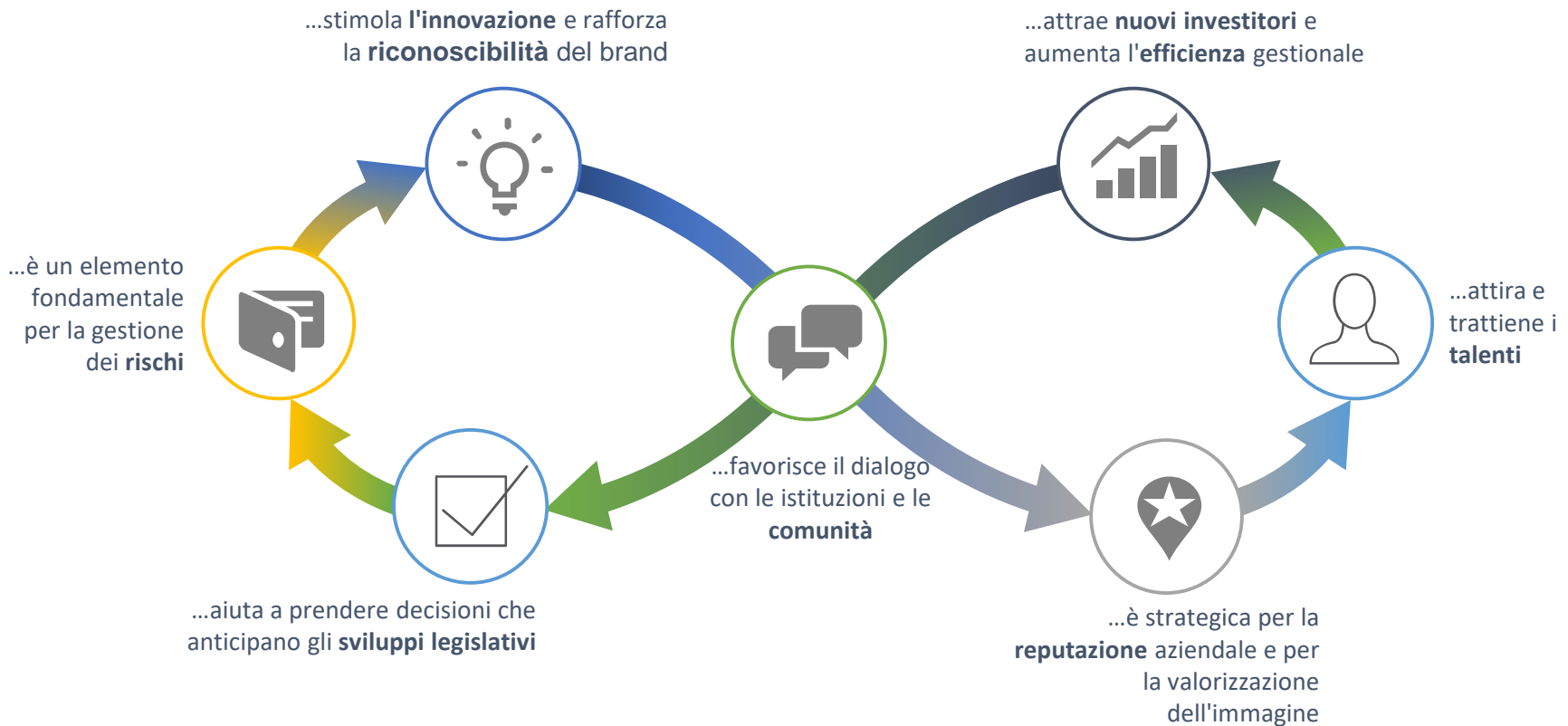


## L'Agenda 2030

*"Questo programma è un piano per la gente, il pianeta e la prosperità. Inoltre cerca di rafforzare la pace universale in un contesto di maggiore libertà (...) Mentre ci imbarchiamo in questo viaggio collettivo ci impegniamo a far sì che nessuno sia lasciato indietro*

# Cos'è la sostenibilità

## I benefici



# Cos'è la sostenibilità?

## Le Triple bottom line

*“Essere sostenibili significa anticipare e gestire **opportunità** e **rischi** di carattere **economico**, **sociale** e **ambientale** presenti e futuri...*

*Questo approccio si traduce in vantaggio competitivo e in capacità di creare **valore nel lungo periodo**”*

Fonte: DOW Jones Sustainability Index - the essence of value, RobecoSAM



### Aspetti Sociali

Con gli aspetti sociali si vuole migliorare le condizioni di dignità per la vita di ogni uomo. Questo processo avviene attraverso il raggiungimento dell'uguaglianza, dell'eliminazione della povertà, del rispetto dei diritti umani e garantendo le condizioni di lavoro sia per i propri dipendenti che nella catena di fornitura



### Aspetti Ambientali

Con questa terminologia si intende la prevenzione dei sistemi biofisici della Terra oltre che l'uso corretto delle risorse naturali. Questo processo implica l'applicazione di norme e convenzioni sociali, in accordo con le associazioni e le organizzazioni che



### Aspetti Economici

Creazione di valore per la Comunità e il Territorio attraverso una crescita duratura, ossia creare profitto ma in modo che il capitale investito sia utile socialmente e che le azioni intraprese non superino le capacità di carico del sistema ambientale

# Cos'è la sostenibilità

## L'evoluzione del concetto di sostenibilità

La « responsabilità Sociale d'Impresa, basata sulla compliance verso le normative, sull'attenzione alla sostenibilità ed efficienza delle attività, si sta evolvendo verso il concetto di Corporate Shared Value, secondo cui la sostenibilità è un importante driver di innovazione che rientra nei pillar strategici dell'impresa



# La Creating Shared Value

## Definizione

"Il Creating Shared Value (CSV) si può definire come l'insieme delle politiche e delle pratiche operative che rafforzano la competitività di un'azienda migliorando nello stesso tempo le condizioni economiche e sociali della comunità in cui opera. La creazione di valore condiviso si focalizza sull'identificazione e sull'espansione delle connessioni tra progresso economico e progresso sociale."

(Michael Porter, Febbraio 2011)

L'approccio strategico orientato al CSV considera le interrelazioni tra:

**Business Value e Social Value**



# Le esigenze informative

L'evoluzione delle esigenze informative degli investitori, le spinte normative e la crescente attenzione degli stakeholder verso i temi della sostenibilità, rendono necessaria per le aziende l'integrazione dei suddetti temi nelle loro strategie di business e nel loro modus operandi, fornendo al tempo stesso una comunicazione adeguata agli stakeholder sulle relative performance.

Infatti, la valutazione della capacità dell'azienda di creare valore, di generare opportunità e di ridurre l'esposizione ai rischi, oggi, tiene conto non solo degli indicatori di carattere economico-finanziario ma anche delle performance ESG.

## Investors' Needs

Gli investitori sono disposti a escludere aziende con scarse performance non-finanziarie

## ESG investments

Il crescente interesse verso i cosiddetti fattori ESG (Environmental, Social and Governance) da parte degli investitori ha stimolato la nascita di strumenti finanziari sostenibili, tra cui *Green bond, Social Bond, Green Loan, investimenti SRI, ecc.*

## Stakeholder action

Gli stakeholder esterni (autorità e istituzioni pubbliche, clienti, comunità, ecc.) richiedono trasparenza Anche sulle performance non-finanziarie

## Reporting

Le recenti normative (es. Direttiva UE Non - Financial Information, Codice di Autodisciplina) spingono le imprese a rendicontare le performance di sostenibilità

## ESG Rating

Nuova metodologia di valutazione delle imprese a supporto delle strategie di investimento sostenibili, sulla base di criteri ambientali, sociali e di corporate governance (c.d. ESG – Environmental, Social and Governance).



# I fattori ESG

**Ambiente.** Che tipo di impatto ha una società sull'ambiente? I criteri ambientali possono includere l'impronta di carbonio (ossia la misura dell'ammontare di gas ad effetto serra emessi in atmosfera da un prodotto, un servizio, un'organizzazione, un evento o un individuo), le sostanze chimiche coinvolte nei processi di produzione, l'utilizzo delle risorse naturali e gli interventi di sostenibilità nella catena di approvvigionamento.

**Sociale.** In che modo l'azienda migliora il proprio impatto sociale, sia al suo interno che in un contesto più ampio? I fattori sociali includono tutto ciò che riguarda i diritti umani, l'uguaglianza LGBTQ+, la diversità etnica nella classe dirigente e nel personale, i programmi di inclusione e le pratiche di assunzione. Si guarda anche al modo in cui un'azienda si batte per il bene sociale nel mondo, al di là della sua limitata sfera di competenza.

**Governance.** In che modo il consiglio di amministrazione e la direzione dell'azienda guidano il cambiamento positivo? Il criterio della governance negli investimenti ESG comprende tutto ciò che va dalle retribuzioni dei manager alla diversità etnica e culturale nei gruppi dirigenti al modo in cui questi ultimi rispondono e interagiscono con gli azionisti. Per molti, gli investimenti ESG vanno al di là di un mero acronimo di tre lettere e indicano il modo in cui un'azienda si mette al servizio di tutte le parti interessate: lavoratori, comunità, clienti, azionisti e ambiente.

# Il Rapporto di Sostenibilità

## Definizioni e benefici



*Sustainability reporting is the practice of measuring, disclosing, and being accountable to internal and external stakeholders for organizational performance towards the goal of sustainable development*

*GRI Sustainability Reporting Guidelines*



È lo **strumento di monitoraggio**, rendicontazione e comunicazione del processo di gestione responsabile intrapreso dall'organizzazione, che tende a rendere visibili le performance ambientali, sociali ed economiche dell'impresa



Inoltre, **rappresenta uno strumento di pianificazione e controllo** che analizza le attività e i servizi svolti dall'azienda valutandoli secondo le logiche dell'efficienza economica, della tutela ambientale e della tutela sociale

### Perché...

Favorisce una comunicazione completa agli investitori e **consente di rispondere alle richieste normative** (es. "Decreto sulle **Non-financial and diversity information**")

Migliora la **reputazione** aziendale e garantisce la "**licenza di agire**"

**Avvia un percorso di gestione della sostenibilità in chiave strategica** (es. monitoraggio rischi, definizione KPI, incentivi ...)

Consente di effettuare una valutazione delle performance generali dell'azienda con **trasparenza** e **bilanciamento** tra aspetti positivi e negativi

Consente la **comunicazione con tutti gli stakeholder**

Consente di rendicontare e "**valorizzare**" il **capitale intellettuale (intangibile)**

